

Inspiratiebrochure

Eetbare schoolpleinen



Inhoud

Voorwoord	3
Eetbare school De Rinkrank, Kalmthout B	4
<i>Aan de slag: het schoolmoestuinjaar</i>	6
Eetbare school KBS Laurentius, Breda NL	7
<i>Aan de slag: de plantdag</i>	9
Eetbare school KIDS, Hasselt B	10
<i>Aan de slag: een moestuinontwerp voor op school</i>	12
Eetbare school Brainportschool De Harlekijn, Son en Breugel NL	13
<i>Aan de slag: voedselbosontwerp voor op school</i>	15
Meer weten?	16
Schoolmoestuinen	16
Voedselbosjes	16



Voorwoord

Cornflakes met melk, boterhammen met aardbeienjam en frietjes met sla en tomaten. Eten doen we de hele dag door, maar veel kinderen weten niet waar hun voedsel vandaan komt. Op eetbare scholen met een schoolmoestuin of een voedselbosje leren kinderen waar gezond eten vandaan komt, hoe je zelf op een duurzame manier voedsel kunt produceren en natuurlijk ook oogsten. Zelf groenten en vruchten kweken zorgt ervoor dat kinderen die sneller gaan proeven en meer gaan eten.

In een voedselbosje of een schoolmoestuin valt er nog veel meer te ervaren en te leren: ecologische interacties, het proces van zaadje tot plant, metend rekenen in de praktijk, ... Bovendien hebben groene interventies op het schoolplein, zoals een moestuin en voedselbos, een positief effect op het klimaat, de waterhuishouding, de biodiversiteit en de gezondheid van de leerlingen. Niets dan voordelen dus.

Toch hebben veel scholen nog geen eetbaar schoolplein. Vaak mist het team de kennis en ervaring voor de realisatie van een moestuin of voedselbos en de integratie in het lesplan. Als Velt- of IVN-coach help je de scholen echt vooruit door jouw expertise te delen. De verwondering en lach van de kinderen krijg je er gratis bij.

In deze brochure vind je inspiratie, ideeën en tips voor de integratie van eetbaar groen in schoolpleinen en in het onderwijs. Dat doen we door vier scholen en de betrokken Velt- en IVN-coaches aan het woord te laten over hun eetbaar groen. We lichten telkens één belangrijk topic uit waarvoor we je de nodige praktische handvaten geven. Zo kunnen jullie meteen zelf aan de slag.

Deze brochure kwam tot stand binnen het Erasmus+-project 'Hoe empower je de coach van begeleidingstrajecten in educatieve tuinen?' We bedanken hier graag de scholen en de coaches voor het gul delen van inspiratie, tips en ervaringen en EPOS vzw voor de Erasmus+-accreditatie. Bedankt!

Rest ons nog jullie veel succes toe te wensen met het realiseren van groene, eetbare dromen!

Inge buntinx
Lise Fivez
Nadia Tahon

Marieke Dekker
Vincent Van der Veen

Velt vzw

IVN natuureducatie



**Funded by
the European Union**

Een boost voor de moestuinwerking

VORMEN VAN EETBAAR GROEN



moestuin



insectenhotel en/of bloemen



compost

CONTEXT

SCHOOL

RinkRank

SCHOOLTYPE

Steiner-geïnspireerde basisschool

WIE

1ste tot 6de leerjaar

= groep 3 tot 8 in Nederland

AANTAL BETROKKEN LEERLINGEN

124

OPPERVLAKTE EETBAAR GROEN

34 m²

LEEFTIJD MOESTUIN

oud, 2 jaar geleden doorstart,
dit jaar uitbreiding

ANDERE GEBRUIKERS

nee

Eetbare school De RinkRank

De RinkRank heeft al heel lang een schooltuin.

Toen de lokale Velt-afdeling onder leiding van Velt-docent Marc Van Gils er mee de schouders onder zette, kreeg de moestuinwerking een echte boost. De tuin werd te klein en de school ging op zoek naar ruimte voor uitbreiding.

Toen wij op bezoek gingen, legden de leerlingen van de hoogste twee leerjaren trots de laatste hand aan hun spiksplinternieuwe moestuintjes.



'De leerlingen zijn super-enthousiast. Sommigen willen zelfs tijdens de speeltijd verder in de tuin werken.'

directrice Lotte Coreynen

Met hulp van vrijwilligers

‘In de werking van de RinkRank spelen de seizoenen en de natuur een centrale rol. Het werk in de schoolmoestuin sluit hier perfect bij aan’, legt directrice Clara De Bakker uit. Geen wonder dus dat de school al lange tijd een moestuin heeft. Tot twee jaar geleden hing het gebruik hiervan sterk af van de leerkracht. Sindsdien werken alle klassen van maart tot november een uur per maand in en rond de schoolmoestuin onder leiding van Velt-vrijwilligers Marc Van Gils, Eddy De Bakker en Jan de Bie. Ze krijgen hulp van geïnteresseerde (groot)ouders, die via een whatsapp-groep op de hoogte blijven. ‘We splitsen de groep voor de moestuin sessies op in drie groepen in een doorschuifstelsel: één groepje werkt in de moestuin, een ander groepje doet een zoektocht en het laatste voert een educatieve activiteit uit gekoppeld aan de tuin. Zo werkten we rond bijen tijdens *De week van de bij*’, vertellen de Velt-vrijwilligers.

Metend rekenen en gastronomie

Nu alle klassen zo actief in de moestuin aan de slag gaan, is die wat krap. Gelukkig mag de school van de gemeente een stukje grond in de groene zone naast de school gebruiken om uit te breiden. De vijfde- en zesdeklassers zijn daar nu aan de slag om per twee hun eigen moestuintjes aan te leggen. ‘Ze mogen daarbij alles zelf doen: van plannen maken en uittekenen tot de planken branden die de moestuinbedden afboorden’, leggen de Velt-vrijwilligers uit. De leerlingen leren niet alleen zaaïen en hoe iets groeit. ‘Bij het uitmeten van de nieuwe moestuinbedden moesten de leerlingen hun kennis van metend rekenen in de praktijk brengen. Zo zien ze daar het nut van in’, zegt Marc.

En hoewel het proces primeert, hopen zowel de leerlingen als de directie op oogst tegen het einde van het schooljaar. ‘Die zouden we kunnen verwerken in de periode gastronomie waarmee de zesde klas haar schoolcarrière afsluit’, lichten de directrices toe.

Vele handen maken licht werk

Tijdens het moestuinseizoen komen de Velt-vrijwilligers één dag per maand naar de school om met de klassen aan de slag te gaan. ‘We zijn dan met veel om bergens werk te verzetten, dus extra onderhoud is in die periode niet nodig.’ Tijdens de winterrust en zomervakantie is er wel af en toe wat werk dat door de Velt-vrijwilligers wordt opgenomen. Op dit ogenblik dragen de vrijwilligers de organisatie van de moestuin nog sterk. Met het oog op de duurzaamheid van het project is het de intentie dat de school dit meer en meer overneemt.





Aan de slag

HET SCHOOLMOESTUINJAAR

Het tuinjaar begint voor de meeste tuiniers in de lente, het schooljaar in september. In een gewone moestuin is de zomer het topseizoen met veel werk en oogst, maar de school is dan juist gesloten. Er zijn dus wel wat verschillen tussen een standaard tuinjaar en een schooljaar. Hoe houd je daar rekening mee bij de planning van een schoolmoestuin?

TIPS

- Neem voor sommige groenten een voorsprong door voor te zaaien in de klas of te werken met plantgoed in plaats van zaad.
- Kies voor teelten zoals pluksla en radijsjes die voor de zomervakantie oogstklaar zijn en/of teelten met weinig werk tijdens de zomer zoals pompoen.
- Starten in het najaar?
Dat kan. In de RinkRank kozen ze onder andere voor volgende gewassen: knoflook, winterspinazie, veldsla, winterpostelein, phacelia, bloemen en aardbeien.
- In het *Handboek Schooltuinen* (te downloaden op velt.nu/handboek-schooltuinen) vind je nog meer tips en voorbeelden.



Een speelplaats met een smikkelsnoeptuin

VORMEN VAN EETBAAR GROEN



compost



insectenhotel en/of bloemen



voedselbos

CONTEXT

SCHOOL

KBS Laurentius (Breda, NL)

SCHOOLTYPE

Katholieke basisschool met een ontwikkelingsgerichte werking

WIE

Groep 1-2 (2de en 3de kleuterklas) + buitenschoolse opvang KOBER (4- tot 7-jarigen)

AANTAL BETROKKEN LEERLINGEN 150 + 60

OPPERVLAKTE EETBAAR GROEN 30 m²

LEEFTIJD MOESTUIN 1 jaar

ANDERE GEBRUIKERS buurtkinderen

Eetbare school KBS Laurentius

Onder de statige bomen van de kleuterspeelplaats van KBS Laurentius vind je sinds kort niet alleen tegels, maar ook een klein en fijn voedselbosje: de *Smikkelsnoeptuin*. Er groeien en bloeien eetbare planten, én ook kleuters die er volop ontwikkelingskansen krijgen.



'De leerlingen maakten zelf een lied voor de openingsceremonie van ons voedselbosje.'

Nathalie Winsen, unitleider



Een hele happening

'Als school waren we op zoek naar vergroening', legt unitleider Nathalie van Winsen uit. 'Toen we toevallig op het voedselbosjesaanbod van IVN botsten, waren we meteen enthousiast. De tijdsinvestering valt mee en we zagen een grote educatieve meerwaarde.'

'De plantdag zelf was een hele happening', vertelt betrokken voedselboscoach Nycké van der Wijst. 'Na de kick-off met uitleg, gingen de kleuters door middel van activiteiten – waaronder het planten zelf – aan de slag in en rond het voedselbosje in wording. Ten slotte openden de kinderen samen met de wethouder feestelijk de pas geplante Smikkelsnoeptuin voor het oog van de aanwezige pers.'

Voor de activiteiten van de dag baseerde de school zich op de lesbrief 'Plantdag' van IVN (zie pagina hiernaast), maar ze legde ook eigen accenten. De educatieve toolbox van IVN, waar deze lesbrief deel van uitmaakt, sluit immers niet helemaal aan bij de jonge leeftijd van de kinderen en de specifieke werking van de school.

Wat een kleuter allemaal kan

'Ons onderwijs gaat uit van de interesse en de kracht van de kinderen', zegt Nathalie. De toch wel jonge kinderen worden bij het hele proces betrokken, van het voorbereiden tot het planten en het onderhouden. Stoeptegels uitbreken en wegdragen, de bodem verbeteren met mulch en compost, planten, houtsnippers verplaatsen en uitspreiden, onderzoeken of het bosje water nodig heeft en dat vervolgens ook geven: de kleuters krijgen de kans om te tonen dat ze het kunnen, met veel ruimte voor eigen initiatief.

'Vandaag was er een meisje met druiven, dat de pitjes graag wilde planten', vertelt leerkracht Marijntje Kemerink. 'Daar gaan we dan mee verder. We zoeken samen het nodige op en gaan aan de slag.'

Organisch

Er wordt dus op een eerder organische manier vanuit intrinsieke motivatie in het voedselbosje gewerkt, en dit zowel op vlak van educatie als onderhoud.

'We hebben als leerkrachten nog vaak de angst om iets mis te doen', zegt Marijntje, 'dus vroegen we aan voedselboscoach Nycké om samen met ons aan de slag te gaan in het voedselbosje en ons de werkzaamheden in de praktijk te laten zien. Verder hebben we nood aan een helpdeskfunctie en iemand die meedenkt over de kansen die het voedselbosje levert binnen de thema's waarrond we aan het werken zijn.'

Een mooie samenwerking dus die resulteert in een voedselbosje dat letterlijk en figuurlijk volop leeft!





Aan de slag

PLANTDAG

Dé grote dag, want het voedselbosje is na de plantdag niet langer een droom, maar een wezenlijk onderdeel van de speel- en leeromgeving. Laat je de leerlingen meehelpen, zoals in KBS Laurentius, dan kunnen ze hier heel wat van opsteken en gaat het voedselbosje meteen leven.

De plantdag volgens de IVN-methode*:

- 10 minuten: welkom en uitleg over het voedselbosje en de plantdag
- 1 uur: drie activiteiten in en rond het toekomstige voedselbosje in een roulatiesysteem
 - het voedselbosje planten
 - aan de slag met de toekomstige oogst: appeltjes roosteren of kruidenthee bereiden
 - wormenonderzoek
- 20 minuten: afsluiting en inhuldiging van het voedselbosje

Je bereidt het plantvak voor en dekt de grond af met een laagje mulch. Dat kan zeker samen met de leerlingen. Het infobord en de planten leg je per soort klaar. Deze methode werkt met plantwachters: leerlingen die per groepje de verantwoordelijkheid krijgen over 5 plantensoorten. Zij planten deze soorten zelf. Per activiteit zijn er telkens twee groepjes aan de slag.

Het is leuk als de verschillende partners en de pers aanwezig zijn tijdens de openingsceremonie. Vergeet hen dus niet uit te nodigen. Misschien planten zij graag de eerste of laatste boom?

* Wanneer IVN voor een voedselbosje op school zorgt, hoort daar ook een educatieve toolbox bij met uitgewerkte lessen, soortkaarten en doekaarten.



Tuinieren geeft de leerlingen energie

VORMEN VAN EETBAAR GROEN



compost



insectenhotel en bloemen



kleinfruit



moestuin



kruiden



vogelhuisje

CONTEXT

SCHOOL

KIDS, Hasselt (BE)

SCHOOLTYPE

Buitengewoon onderwijs

WIE

Leerlingen van de pASSer, OV1 voor kinderen met een autismespectrumstoornis van 12-18 jaar

AANTAL BETROKKEN LEERLINGEN ca. 65

OPPERVLAKTE EETBAAR GROEN

150-200 m² (serre/kas en bedden)

LEEFTIJD MOESTUIN

9 jaar, waarvan 4 in de huidige vorm

ANDERE GEBRUIKERS

De lagere school en leefgroepen

Eetbare school KIDS Hasselt

In de grote moestuin op de groene campus van KIDS telen de leerlingen van de pASSer het hele jaar door groenten, fruit en kruiden die ze verwerken tijdens de kooklessen. Toen wij op bezoek kwamen, legden de leerlingen de laatste hand aan de versterking van de moestuinbedden en hing de serre vol geurige tomaten en prachtige rode puntpaprika's.



'De kers op de taart is voor het einde van het schooljaar: chillen in de moestuin. We zorgen dan voor dekentjes, parasols en zelfs een zwembadje. Genieten van de tuin met zijn lekkere besjes staat centraal.'

Sien Ceuppens, leerkracht

Van zorg tot vak

'Het begon allemaal met het snoeien van een enkele struik. Een middelbare-schoolleerling had het moeilijk en wilde in de tuin werken', begint leerkracht Stijn Albergs. 'De leerkrachten van de lagere school zagen het potentieel van tuinieren en sprongen mee op de kar voor een echte moestuin. Met steun van de provincie Limburg konden we teelaarde en een serre aanschaffen. Een bevriende grondwerker hielp met de voorbereidingen, en zo was de moestuin geboren.'

Ondanks de vliegende start, viel de moestuinwerking in de lagere school stil. Het zaadje was echter wel geplant. Stijn pakte samen met collega Sien Ceuppens de draad weer op. 'We zagen hoeveel energie de leerlingen, die meestal weinig buiten komen, kregen van tuinieren. Dat wilden we voor al onze leerlingen. Toen de kans zich voordeed om een tuinvak in te richten, hebben we niet getwijfeld. Intussen is tuinieren een echt vak voor onze jongeren met een autismespectrumstoornis (ASS): een uur per week in de eerste graad en twee uur in de tweede graad. Het jaarplan is gebaseerd op de seizoenen. Leerlingen die willen, kunnen in de derde graad verder tuinieren in de vorm van tuintherapie.'



Sympathieke tuinkip

'Omdat we merkten dat we kennis en ervaring misten, riepen we de hulp in van Velt', zegt Sien. Moestuincoach Joke Venmans kwam in beeld en introduceerde hen in ecologisch schooltuinieren. 'Je voelde meteen dat het project echt gedragen werd', vertelt Joke. 'Het was heerlijk om met Sien en Stijn samen te werken. Zoveel interesse!'

Na een eerste moestuinsessie met de leerkrachten, volgden sessies met de kinderen. 'Als inleiding gebruikte ik steevast de praatplaten van Colette Courgette, de sympathieke tuinkip en mascotte van de Velt-scholenwerking. Op die manier maakten de leerlingen op een vrolijke, visuele manier kennis met de verschillende aspecten van ecologisch tuinieren. Daarna trokken de leerlingen hun werkklédij aan en gingen we de tuin in. Ik tuinierde op een fijne en didactische manier met de leerlingen en gaf meteen ook de nodige kennis door aan de leerkrachten. Dat was behoorlijk druk, vooral omdat er ook altijd veel tuinwerk was.'



Een royale moestuin

Op KIDS wordt dan ook op een, naar schoolmoestuinnormen, grote oppervlakte getuinierd met een ruime serre, bessenstruiken en een groot aantal moestuinbedden. 'Vroeger waren het er nog meer, maar dat kregen we niet gebolwerkt', zegt Sien. 'We haalden er enkele bedden tussenuit, en dat zorgde meteen voor meer ruimte tussen de bedden. De leerlingen lopen elkaar daardoor minder in de weg. Het is nu echt een fijne plek waar al hun zintuigen worden geprikkeld, ze tuin- en andere vaardigheden leren en de natuur beleven doorheen het hele jaar.'



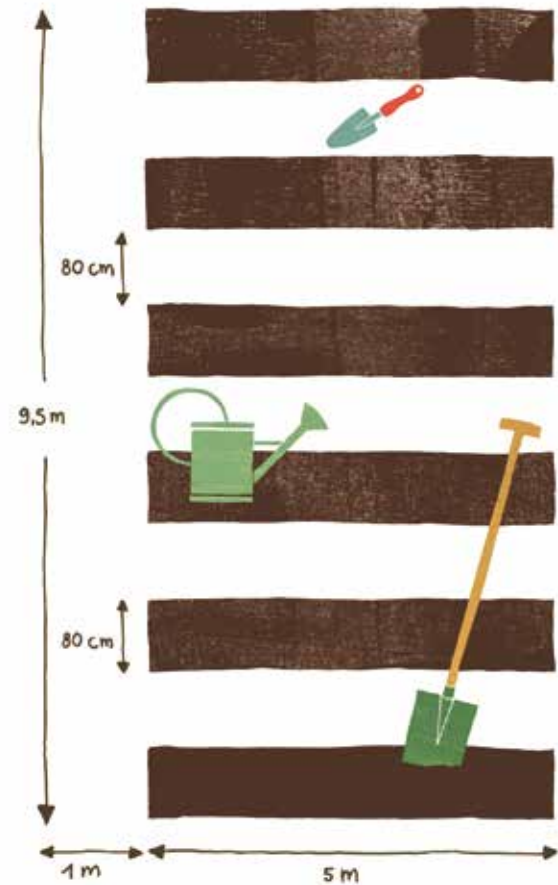
Aan de slag

MOESTUINONTWERP VOOR OP SCHOOL

Zoals Sien opmerkt, is voldoende ruimte essentieel in de schoolmoestuin. Je gaat dus niet de teeltoppervlakte maximaliseren, maar er wel voor zorgen dat het fijn is om er met kinderen te werken en leren.

Hoe richt je de moestuin dan in? Een eerste vereiste is een hoofdpad van minstens 100 cm breed dat over de volledige lengte van de moestuin loopt. Een tweede vereiste is dat elk deel van het moestuinbed bereikbaar is voor kinderhandjes zonder op het bed te gaan staan. In de praktijk betekent dit een bed van maximum 80 cm breed. Een instructieplek, waar de leerlingen kunnen staan of zitten als de leraar of moestuincoach uitleg geeft, maakt het af. Verder kunnen op bepaalde scholen extra noden zijn. Zo is er op KIDS behoefte aan een buitenklas om echt autismevriendelijk aan de slag te kunnen.

Klein begonnen is half gewonnen. Uitbreiden kan later altijd nog, wanneer het team de nodige ervaring heeft opgedaan. We raden vaak aan om te beginnen met een klassiek wisselteeltsysteem met zes bedden. De zes klassen van de lagere school bewerken dan elk een bed met een gewasgroep. Bijvoorbeeld: het eerste leerjaar kweekt pompoenen en courgettes, het tweede peulgewassen zoals boontjes etc. Het voordeel? Zo wordt het niet te ingewikkeld, omdat elke klas en leerkracht maar voor één gewas moet zorgen. Tegen de tijd dat de kinderen van school zijn, hebben ze alle gewassen leren kennen en kweken. Uiteraard kun je dit systeem uitbreiden met bijvoorbeeld een aardbeienbed voor de kleutertjes. De bedden hoeven niet noodzakelijk recht zijn. Laat de leerlingen gerust mee de bedden ontwerpen en opmeten.



Een alternatief dat vaak in Nederland wordt toegepast, is het systeem van kleine individuele tuintjes, waarbij elke leerling de verantwoordelijkheid voor zijn eigen stukje heeft. Dit bevordert betrokkenheid, maar er is minder samenwerking.

In het *Handboek schooltuinen* vind je nog meer tips en voorbeelden. Download het gratis op velt.nu/handboek-schooltuinen



Grenzen verleggen in het voedselbosje

VORMEN VAN EETBAAR GROEN



compost



insectenhotel en bloemen



voedselbos



moestuin



kruiden



vogelhuisje en egelpoortje

CONTEXT

SCHOOL

Brainportschool De Harlekijn, Son en Breugel (NL)

SCHOOLTYPE

Reguliere basisschool

WIE

Groep 1-8 (4- tot 12-jarigen)

AANTAL BETROKKEN LEERLINGEN

190

OPPERVLAKTE EETBAAR GROEN

40 m² (voedselbosje 30 m² + enkele kleinere elementen)

LEEFTIJD VOEDSELBOS

1 groeiseizoen, m.u.v. een oudere appelboom

ANDERE GEBRUIKERS

nee

Eetbare school De Harlekijn

Op basisschool de Harlekijn is een heuse *Buitenbende* actief: een groep ouders die samen de schouders zet onder de vergroening van het schoolplein en er met de kinderen aan de slag gaat. Samen met de directeur dromen ze ervan bij te dragen aan de ontwikkeling van een duurzaamheidsbewustzijn bij de leerlingen. Het pas aangelegde voedselbosje belooft hiervoor alvast een ideale leertuin te worden.



‘In het voedselbosje verleggen kinderen grenzen. Een meisje waarvan de moeder vooraf aangaf dat ze nooit iets wil proeven, deed met alles mee tijdens de proefles in het voedselbos.’

Nicolien, Voedselboscoach

Een mini-ecosysteem op school!

Het voedselbosje is een minivariant van een groter voedselbos. Het beslaat een oppervlakte van 30 m² en bevat 30 eetbare soorten in vijf beplantingslagen: bomen, struiken, kruiden, bodembedekkers en klimplanten. 'Het is een echt ecosysteem, waardoor het – meer dan een klassieke moestuin – leerkanalen biedt op vlak van ecologie en ecologische interacties', legt Nicolien Tournoij, voedselboscoach en lid van de Buitenbende, uit. 'Bovendien zitten in het voedselbosje ook heel wat duurzaamheidslessen verscholen.'

'Door de eetbare planten leren de kinderen bijvoorbeeld dat groenten en fruit niet zomaar in de winkel liggen, maar dat hier een heel proces aan vooraf gaat', zegt directeur Lidwien Storimans. Nicolien vult aan: 'In het voedselbos zien en ervaren de leerlingen een duurzaam landbouwsysteem dat CO₂ opslaat in plaats van uitstoot, maar dan in het klein.'



Voedselbos- en plantwachters

In het voedselbosje van De Harlekijn zijn, net als in andere IVN-voedselbosjes, een Voedselboswachter en Plantwachters aan de slag. Voedselboscoach Nicolien vervult de rol van Voedselboswachter. Dit houdt in dat zij instaat voor de planning van de educatieve activiteiten, het beheer, het onderhoud en de oogst. Lidwien is erg blij met dit engagement: 'We staan er als school heel erg achter, maar omdat het voedselbos niet onze corebusiness is, zou het zonder voedselboswachter Nicolien en de Buitenbende niet haalbaar zijn.'

Elke groep leerlingen gaat onder de leiding van de Buitenbende minstens een keer per jaar aan de slag in het voedselbosje. Groep 4 en 7 zijn bovendien in de rol van Plantwachters mede verantwoordelijk voor het voedselbosje. De Plantwachters zorgen per groepje, de Plantgroep, gedurende een heel schooljaar voor vijf planten uit het voedselbos. Ze planten die aan, leggen de groei vast in een plantenpaspoort en zorgen voor het beheer. Aan het einde van het schooljaar dragen zij hun rol over naar de volgende groep kinderen. Het werken met Plantwachters is een belangrijk aspect van de educatieve methode die onderdeel is van het IVN-voedselbosjesaanbod. Beleving staat centraal. En naast de natuur, speelt de oogst en de verwerking hiervan een hoofdrol in deze methode.



De boskeuken

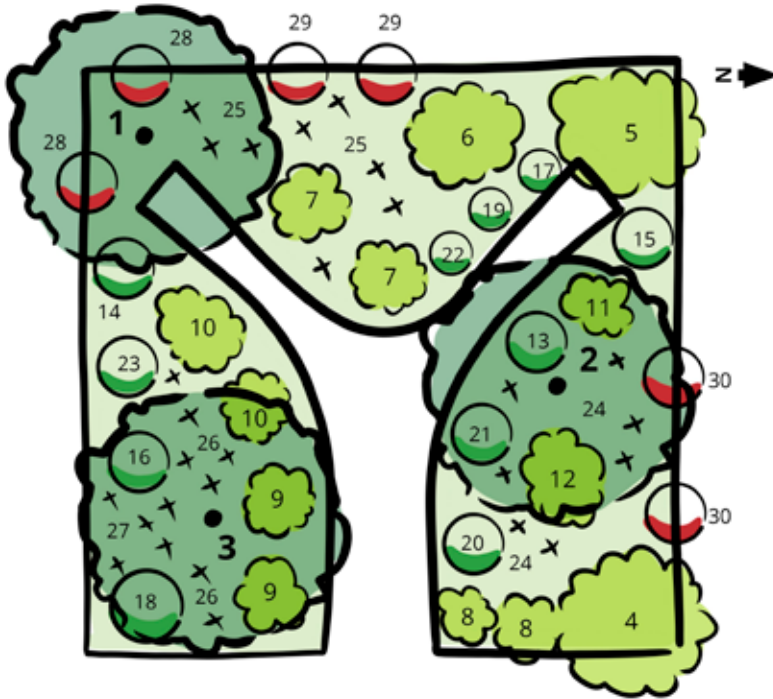
'Deze herfst maakten we heerlijke appelvappes', vertelt Lidwien. 'Geen wonder dat de appelboom favoriet is. Deze boom stond er al en IVN paste zijn voedselbosontwerp daarop aan', zegt voedselboscoach Nicolien. De meeste scholen hebben niet de luxe van een boom die al vruchten draagt tijdens de eerste groeiseizoenen en moeten het doen met een eerder beperkte eerste oogst. 'Met die oogst maakten de leerlingen van De Harlekijn zelf mocktails en kruidenboter, een groot succes. De boter met colakruid – een niet voor de hand liggende combinatie van de kinderen – was verbazingwekkend lekker en de kinderen zijn thuis ijverig verder gegaan met experimenteren.'

De boskeuken smaakt duidelijk naar meer en er wordt al volop uitgekeken naar de wellicht rijkere oogst van de komende jaren.








Aan de slag

VOEDSELBOSONTWERP VOOR OP SCHOOL



Legenda

	Bomen		Kruiden/planten		Klimmers
	Struiken		Bodembedekkers		

Ruimte is op veel scholen een beperkende factor. Vandaar de keuze van IVN om hun voedselbosjes voor scholen te ontwerpen met maar vijf in plaats van zeven beplantingslagen, zoals in een regulier voedselbos. De hoge kruinlaag met grote bomen zoals notelaars ontbreekt in het ontwerp, net als de wortel- en knollenlaag. Als je voldoende plaats hebt, mogen deze lagen echter niet ontbreken.

Daarnaast besteedde IVN extra aandacht aan de kruiden en bodembedekkers. Omdat veel kinderen alleen deze lagen in hun volle glorie kunnen bewonderen, is dit geen overbodige luxe. Bomen, struiken en klimplanten hebben doorgaans enkele jaren nodig om groot te worden en een redelijke oogst te geven. Tegen die tijd zijn de kinderen die deze hebben aangeplant al naar de middenschool.

Gewassen die de zintuigen prikkelen, zoals de zachte en geurige salieplant, hebben als kindermagneten een streepje voor. Kies verder voor robuuste gewassen die tegen een stootje kunnen. Fragielere planten, zoals venkel, hebben een grote kans om al tijdens het eerste groeiseizoen te verdwijnen, wat uiteraard jammer is. Hieronder vind je per laag de favorieten van de voedselboscoaches en leerkrachten na een groeiseizoen.

- **Bomen:** appel
- **Struiken:** bessen zoals rode bes en kruisbes
- **Kruiden:** droplant en colakruid
- **Klimmers:** herfstframboos
- **Bodembedekkers:** bosaardbei



Meer weten?

Schoolmoestuinen

Handboek schooltuinen

In dit handboek hebben Velt, IVN en Adviesbureau Beleef en Weet in opdracht van de Schooltuinalliantie al hun kennis en ervaring gepland. De oogst: een lekker leesbaar handboek, barstensvol ervaring, verhalen en onderwijstips over schoolmoestuinen. Kortom, een groeibodem voor nieuwe schooltuinen en een gezonde, milieubewuste generatie.

Dit handboek is gratis downloadbaar op velt.nu/handboek-schooltuinen. Ook beschikbaar in print.

Websites

- Velt op school: velt.nu/ecologisch-op-school
- IVN-website schoolmoestuinen: www.ivn.nl/aanbod/primair-onderwijs/schooltuinen

Op deze websites vind je een schat aan informatie om een schoolmoestuin op te starten en met de oogst aan de slag te gaan, inclusief lesmateriaal en ondersteuningsmogelijkheden.

Voedselbosjes

Meer informatie over de IVN-voedselbosjes vind je op www.ivn.nl/aanbod/voedselbosjes. De educatieve toolbox waarvan in deze brochure sprake maakt deel uit van hun aanbod.

Colofon

Deze brochure kwam tot stand binnen het Erasmus+project
'Hoe empower je de coach van begeleidingstrajecten in educatieve tuinen?'

Auteur: Lise Fivez

Eindredactie: Reine De Pelseneer

Lay-out: Reine De Pelseneer, naar een concept van Kurt Cornelis – www.sfumato.be

Foto's en illustraties: Vincent Schampaert, archief KBS Laurentius, Inge Buntinx, Brainportschool De Harlekijn, Isabel Bouttens, Leen De Pelseneer, IVN Natuureducatie/A.Copier

V.U.: Velt vzw, Uitbreidingstraat 392c, 2600 Berchem



Funded by
the European Union